

—

“Nord, Nord-Ouest”

25 juin - 25 juillet 2009

—

L'exposition collective « Nord, Nord-Ouest » propose de réunir, confronter et faire dialoguer des oeuvres de Mac Adams, Robert Breer, Elina Brotherus, Ryan Gander, Mark Geffriaud, Julius Koller, Jiri Kovanda, Roman Ondak, Pratchaya Phinthong, Pia Rönicke et Yann Sérandour selon des correspondances formelles ou thématiques déterminant un ensemble de séquences.

Sans trajectoire véritablement déterminée, cette exposition invite donc à prendre de multiples directions à partir des oeuvres exposées.

Salle du bas



Robert Breer

'Column', 1967

Aluminium, moteur, roues, batteries

168 x 37 cm, pièce unique

'Column', sculpture motorisée au déplacement lent presque impalpable et à la trajectoire aléatoire, active l'espace autour d'elle et structure le temps du spectateur.



Roman Ondak

'Announcement', 2002/08

Découpes à partir de journaux, Plexiglas

370 x 25 x 7 cm, pièce unique

Composée de lettres découpées dans du papier journal *Announcement* adresse au spectateur une injonction paradoxale : “En signe de solidarité avec les récents événements mondiaux, veuillez ne pas interrompre vos activités durant la prochaine minute.”

Yann Sérandour

'Perfect Lovers', 2008

Affiche encadrée, mouvement à Quartz, aiguilles, 82 x 60 x 5 cm

Edition 3 (+3)

Une horloge est fixée derrière l'affiche annonçant l'exposition de Felix Gonzalez-Torres au CGAC (Santiago de Compostela) en 1995/1996, sur laquelle est reproduite l'oeuvre 'Untitled (Perfect Lovers)'. Montées sur la pendule de droite, les aiguilles indiquent l'heure réelle.





Jiri Kovanda

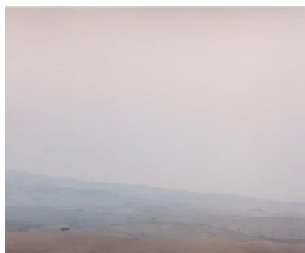
'Untitled', 2004

Installation (chaussures, spaghettis)

Pièce unique

Les lacets d'une paire de chaussures usagée sont remplacés par des spaghettis. Se caractérisant par une économie de moyens et l'utilisation d'objets existants, cette oeuvre renvoie à l'impermanence des choses

Salle du haut



Elina Brotherus

'Vue 1, Soir', 2003

Impression couleur chromogène sur papier Archive Crystal Fuji, contrecollée sur aluminium et encadrée, 80 x 100 cm

Edition 6



Elina Brotherus

'Vue 1, Nuit', 2003

Impression couleur chromogène sur papier Archive Crystal Fuji, contrecollée sur aluminium et encadrée, 80 x 100 cm

Edition 6

S'inscrivant dans la série "The New Painting", ces deux photographies prises à quelques minutes d'intervalle s'inspirent des codes de la peinture classique de paysage.



Pratchaya Phinthong

'Mono no Aware', 2008

Encre photosensible sur papier, reçus

Pièce unique

Durant une résidence au Japon, Pratchaya Phinthong découvre l'existence d'un village qui, dans les années 70, avait créé un système agricole autosuffisant. Depuis, ce système économique a fait ses preuves et a même été copié par d'autres pays, comme récemment en Thaïlande où, animé par une pensée populiste, il a récemment échoué. À travers ce voyage solitaire au Japon, Pratchaya Phinthong aborde la question du rapport entre le global et le local tout en dénonçant la politique de son pays. À la fin de son séjour au sein de ce village, la communauté lui a offert un cerisier dont il devient responsable. 'Mono no Aware' met ainsi en relation un poster représentant le cerisier planté dont l'encre s'efface progressivement et l'ensemble des reçus rassemblés lors de ce voyage.



Julius Koller

'Escape of Geo-Gratical Object 2 (U.F.O.)'

(Uleteny Geograficky Objekt 2) (Vrsatec-Maskovany U.F.O.), 1986

Collage sur papier, 21 x 29,7 cm

Pièce unique

Cette oeuvre souligne la dimension cosmique du travail de Julius Koller où les contradictions entre l'utopie et la vie réelle se déplacent grâce à une subjectivité tournée vers le futur.

Mark Geffriaud

'Correspondances', 2009

Tiroir en bois (1/4 de cercle, 50 cm de rayon, 8 cm de haut), pierre

Pièce unique (+ 1 A.P.)

Une pierre trouvée dont la surface vierge s'apparente à une page blanche vient empêcher un tiroir de se fermer, soulignant le paradoxe d'association de ces deux objets et de leurs fonctions possibles.

Pia Rönicke

'Outside the Living Room', 2000

Video sur DVD

Couleur, son, 9 minutes 10

Edition 5 (+ 1 A.P.)

Dans ce film, Manhattan se trouve étrangement associé à une forêt dense, des plantations de riz se retrouvent sur le toit d'un immeuble de Mies van der Rohe, comme dernière tentative utopique d'un monde plus harmonieux. Sur le mode du collage, ces entrecroisements temporels, tendent à remettre en question notre approche moderniste à présupposer d'une seule et unique manière de vivre.

Pratchaya Phinthong

'Dusty Relief/ B-Mu, 2002', 2006

Huile sur toile encadrée, papier bulle

80 x 120 cm

Posée sur son emballage, cette peinture réalisée à partir de dessins informatiques du projet conçu par François Roche pour le Musée d'art moderne et contemporain de Bangkok, souligne l'échec de ce projet avorté.





Jiri Kovanda

'Figura III', 1994

Peinture sur toile, 20 x 20cm



'The end of utopia (La fin de l'utopie)', 1998

Peinture sur toile, 20 x 20cm

"Je konec utopicke euforie, zacneme znovu"

"L'euphorie utopique est terminée. Re commençons-là."

Pia Rönicke

'Storyboard For a City', 2001

Vidéo d'animation sur DVD, 5 minutes 30

Edition 5 (+ 1 A.P.)

Les 23 dessins, créés pour cette vidéo, sont reliés entre eux par une route à partir de laquelle s'articule une ville avec des habitations. Le mouvement de la caméra semble suivre un itinéraire et dessine une vue panoramique de ce paysage urbain, suggérant ainsi des développements potentiels autour de ce parcours. Cette ville, illusoire, sans architecture fixe, est une cité mobile, mutante, en perpétuelle transformation.

Ryan Gander

'Casting', 2009

Panneau d'affichage, photocopies, 120 x 180 cm

Pièce unique

Une image d'une maquette architecturale réalisée par ordinateur et produite par Bell, Travers, Willson Architects Ltd, de la New School of Art and Design a été dessinée et conçue par Ryan Gander. Cette image apparait en surimpression sur certains messages existants. Ces messages ainsi que des annonces trouvées sur un panneau d'affichage de l'École Nationale Supérieure des Beaux-Arts de Paris ont ensuite été placés sur un nouveau panneau d'affichage dans l'espace d'exposition.

Mac Adams

'Post Modern Tragedy, Lamp I', 1988

Photographie couleur sur papier, C-print

101,6 x 76 cm

Edition 3 (+ 1 A.P.)

Dans la série 'Postmodern Tragedy', Mac Adams fait apparaître la scène du crime dans le reflet d'objets design. Sur la surface réfléchissante de cet objet du quotidien s'imprime l'image d'une agression violente, mettant ainsi en perspective le développement de la société de consommation et les pulsions de violence induites par celle-ci.

